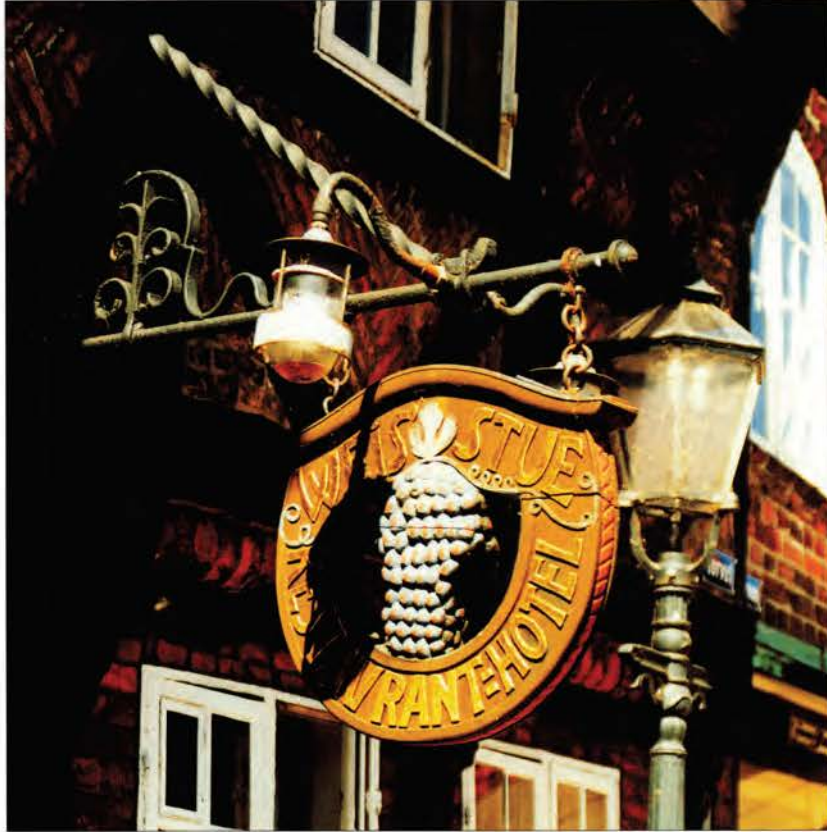


Gode råd om butiksfacader



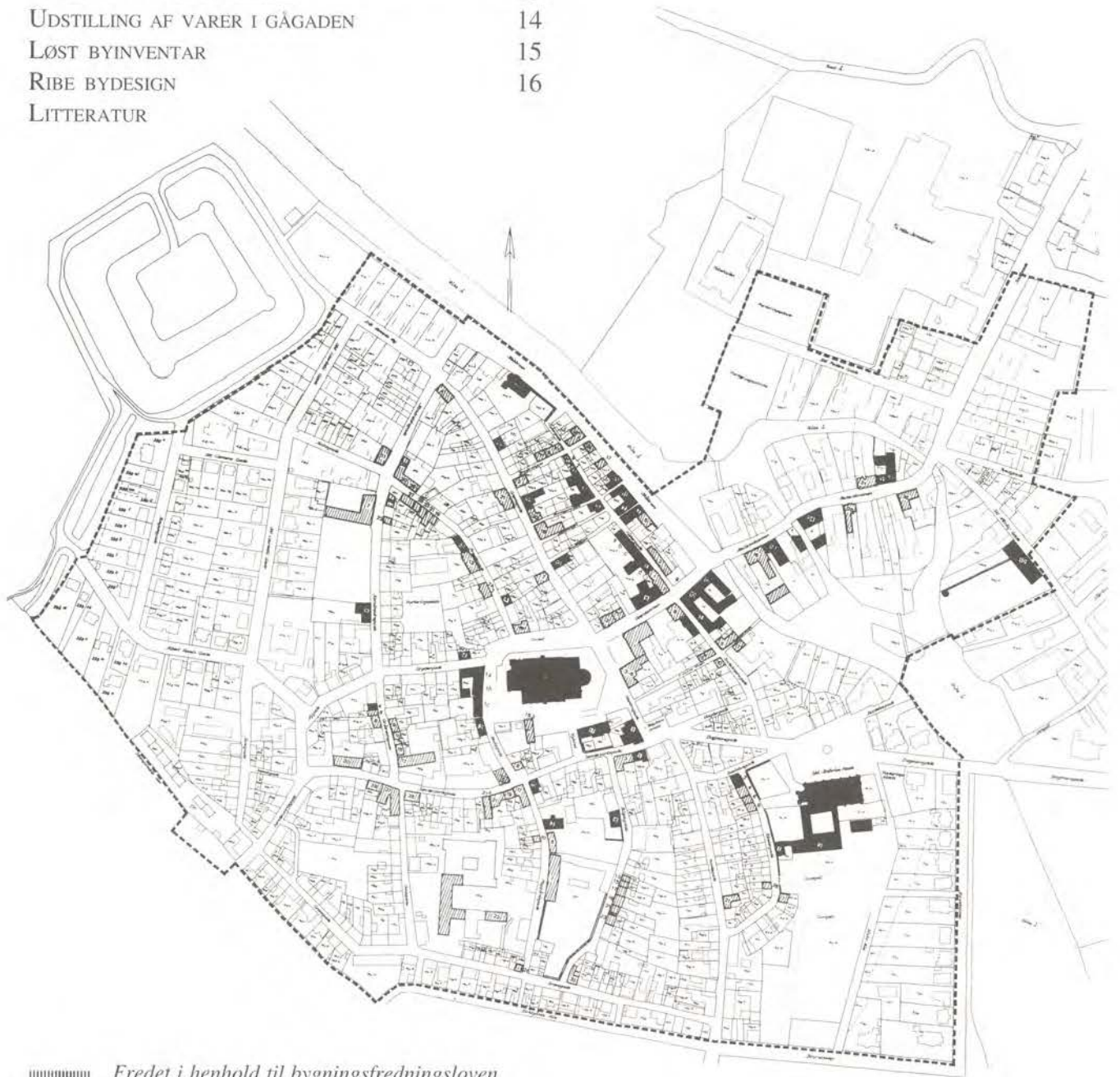
RIBE




**Vejledning om udformning af butiksfacader
og -skilte samt løst byinventar i Ribe bykerne**

**Udarbejdet af Ribe Kommunes Tekniske Forvaltning
2001**

INDHOLD

INDLEDNING	1
HANDELSGADERNE FØR I TIDEN	2
BUTIKSFACADEN	3
VINDUER	4
DØRE	5
FACADESKILTNING	6
UDHÆNGSSKILTE	8
SKILTE OG LYS	10
HENVISNINGSSKILTE SAMT LØSE SKILTE	12
MARKISER OG BALDAKINER	13
UDSTILLING AF VARER I GÅGADEN	14
LØST BYINVENTAR	15
RIBE BYDESIGN	16
LITTERATUR	



-  Fredet i henhold til bygningsfredningsloven
-  Fredet m. tinglyst bevaringsdeklaration i henhold til bygningsfredningsloven
-  Tinglyst kommunal bevaringsdeklaration

INDLEDNING

Ribes gamle bykerne med det middelalderlige gadenet og de mange gamle huse danner ramme om et af Danmarks bedst bevarede bymiljøer. Mange af byens butikker ligger inden for middelalderbyen, og det er derfor af stor vigtighed, at der blandt de handelsdrivende er en forståelse for, hvor værdifuldt et bymiljø, vi indgår i. Bymiljøet er en sårbar størrelse. I en levende by som Ribe foretages der hele tiden småændringer i bybilledet i form af vedligeholdelse, reparationer og ombygninger. Derfor må vi hele tiden være opmærksomme på, at disse ændringer sker i overensstemmelse med husets karakter og med bymiljøet generelt.

Der skal skriftligt søges om alle ændringer af butiksfacader, herunder bl.a.:

- * Ændring af butiksfacade
- * Udskiftning/ændring af vinduer og døre
- * Ændring af facadebehandling og farver
 - * Ændring af skiltning
- * Opsætning af nye skilte - også løse skilte
 - * Opsætning/ændring af markiser

Ansøgningen skal sendes til:

Ribe Kommune
Teknisk Forvaltning
Giørtz Plads, 6760 Ribe
Tlf.: 79898989

For fredede bygninger desuden til:

Miljøministeriet
Skov- og Naturstyrelsen
Haraldsgade 53, 2100 Kbh. Ø
Tlf.: 39472000

Borgerne i Ribe og i byens opland samt byens mange besøgende nyder og værdsætter den stemning, der findes i de gamle gader - herunder også butiksgaderne. De bevaringsværdige huse og gader i kombination med bykernens mange flotte butikker er en stor attraktion i folks bevidsthed; Det kan derfor godt "betale sig" for den enkelte butik at satse på godt design og kvalitet.

Butiksfacaderne i Ribe er generelt set pæne, og skiltningen er i de fleste tilfælde udført med respekt for huset og for det omkringliggende miljø. For at støtte den gode tendens foreligger nu dette hæfte, som er en vejledning og en hjælp for de handelsdrivende i byen. Det indeholder hovedprincipper for og eksempler på, hvordan man bedst udformer butiksfacader, butiksskilte og løst byinventar til udstilling. Fotografierne, som vi har valgt at vise, må ikke opfattes som en facitliste, men snarere som en inspirationskilde. Ej heller har vi ønsket at rose nogle og støde andre; eksemplerne er udelukkende taget med for at illustrere og supplere det skrevne samt for at give inspiration.

Man skal være opmærksom på, at vejledningen gælder for hele bykernen (som er vist med den stiplede linje på bykortet), omend de fleste eksempler stammer fra Ribes gågade, hvor detailhandelen er mest koncentreret. De spredte butikker rundt om i bykernens små gader er vigtige at bevare, og anvisningerne gælder derfor i lige høj grad butikken på gågaden og butikken i én af byens mindre gader. Forretningsdrivende uden for bykernen kan naturligvis også lade sig inspirere.

Af hæftet fremgår, hvilke bestemmelser Ribe Kommune lægger vægt på i behandlingen af ansøgninger om facadeændringer, ny skiltning m.v. Administrationsgrundlaget er den deklaration, som byrådet i 1963 lod tinglyse på alle ejendomme i 1. grundkreds, den gamle bykerne, hvorefter bebyggelsens ydre fremtræden ikke må ændres uden tilladelse fra byrådet. For ejendomme, som er fredet efter Bygningsfredningsloven, kræves der samtidig godkendelse ved Skov- og Naturstyrelsen.

På Teknisk Forvaltning kan man få nærmere oplysninger om de gældende regler.

HANDELSGADERNE FØR I TIDEN

Billedet af Ribe by, som vi kender det i dag, med Dammene og Saltgade som de vigtigste hande­lsgader er forholdsvis nyt. I middelalderen strakte byens hovedstrøg sig fra Nørreport forbi Domkirken og helt til Sønderport. Nørreport lå på Nederdammene ved broen til Saltgade, og Sønderport lå for enden af Sønderportsgade ved broen over Stampemøllestrømmen.

Torvehandel har fundet sted på Horstov beliggende umiddelbart inden for Sønderport og på Fisketov syd for Overdammene, foruden naturligvis på byens primære torv ved Domkirken, hvor bønderne solgte kreaturer og andre landbrugsprodukter. Oplandets bønder kom til Torvet enten fra nord via Dammene eller fra syd ad Sønderportsgade, og det var derfor naturligt for købmænd og håndværkere at bosætte sig og drive handel i disse gader.



Bønderne fra Ribes nordlige opland passerede igennem Dammene på vej til og fra Torvet.



Torvet ved Domkirken var byens primære markedsplads. Her et kvægmarked på østsiden af kirken i 1920.

Sønderportsgade, gaderne omkring Domkirken samt Dammene var byens butiksgader helt indtil for omkring et århundrede siden. Men efterhånden som Ribe blev udvidet med Nørremarken og Tangekvarteret, rykkede handelen længere mod nordvest og koncentrerede sig omkring Dammene og i Saltgade. 1994-96 fik Dammene status af gågade.

De spredte butikker, man idag ser i Sønderportsgade, omkring Domkirken og andre steder uden for Dammene og Saltgade, kan betragtes som en erindring om tidligere tiders handelsliv. Det er vigtigt for Ribe, som en levende historisk by, så vidt muligt at bevare butiksfunktionen i disse huse frem for at lade dem overgå til boligformål el.lign., og man ser fra kommunens side derfor helst ikke, at butikkerne i disse områder nedlægges.



Sønderportsgade, der strakte sig fra Sønderport og ind til Torvet, var tidligere en levende hande­lsgade (foto ca. 1900).

BUTIKSFACADEN

Det kræver stor omhu og omtanke at indpasse en moderne butik i et gammelt hus. Nutidens krav om store udstillingsvinduer og megen skiltning harmonerer sjældent med de gamle huses arkitektur og facadeopdeling. Man risikerer nemt, at butiksetagen kommer til at fremstå som en selvstændig enhed i forhold til de øvrige etager, hvorved huset "skæres over" og i værste fald helt mister sin karakter.

For at en bygning kan opfattes som en helhed, er det vigtigt at butiksvinduer og skilte så vidt muligt følger de linjer og den takt, som angives af vinduerne i de øvrige etager. Det er også vigtigt, at huset "kommer ned at stå på jorden". Hermed menes, at der imellem butiksvinduerne skal være synlige murpiller, som hviler på en underliggende sokkel. En butiksfacade helt i glas kan rent konstruktivt sagtens lade sig gøre v.h.a. skjulte søjler el.lign., men visuelt virker det forkert, at glas "bærer" hele overetagen.

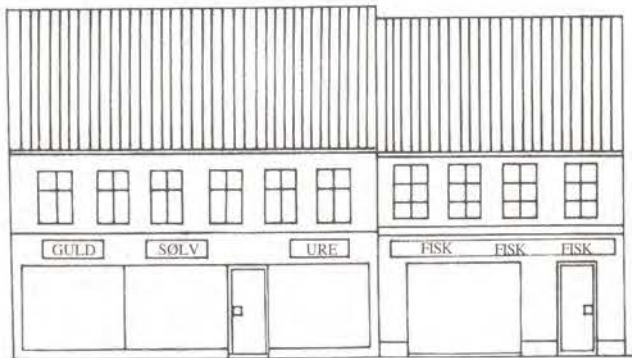
Farvevalg og facadebehandling skal som udgangspunkt være den samme for butiksetage og resten af huset. Dog er nogle huse født med en stueetage med anderledes facadeudtryk end de overliggende etager, hvilket naturligvis skal respekteres, ligesom facadeudsmykning altid skal bevares. Husets facade skal harmonere med de omkringliggende huse og resten af gaden, og hvis der i samme hus er indrettet to butikker, bør farvevalget koordineres, så huset stadig fremstår som ét hus.

Ved ombygning/indretning af butik i et gammelt hus, arbejder man generelt med at ændre så lidt som muligt på husets oprindelige udseende og samtidig minimere skiltningen til det nødvendige. En ganske beskedne skiltning har stor effekt, hvis skiltningen på naboejendommen er tilsvarende beskedne. I de tilfælde, hvor det er lykkedes bedst, udgør skiltet en naturlig del af huset, og huset bliver så at sige butikkens skilt.

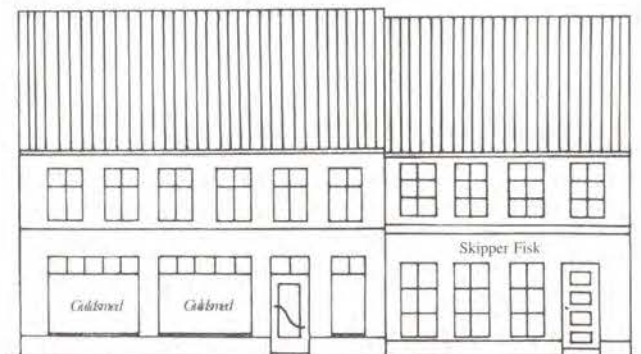
Anderledes forholder det sig ofte med kædebutikkerne, der opererer med fælles reklamering og skiltning over hele landet. Et skilt, som er designet til at tiltrække opmærksomhed blandt alle de andre pågående skilte i en storbys hovedgade, virker i reglen ganske fremmed og overflødig i en by som Ribe. Der må også fremover arbejdes på at tilpasse disse skilte til byens niveau, således at skiltningen er lige behersket og lødig for alle typer af butikker. Generelt bør man anvende et begrænset antal skilte af gode gedigne materialer, som ældes med ynde.

Butikkens virkemidler, som vil blive behandlet i det følgende, er:

- * Udstillingsvinduer
- * Facadeskiltning (på mur eller rude)
- * Udhængsskilt
- * Henvisningsskilt
- * Lys
- * Løse skilte
- * Udendørs udstilling af varer



Dette tænkte eksempel viser to uheldige butiksfacader, der begge stemmer dårligt overens med 1. salen.



Man opnår langt mere harmoniske facader ved at overholde husets linjer og vinduesrytme.

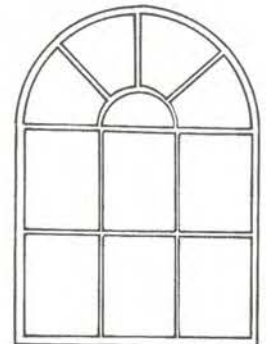
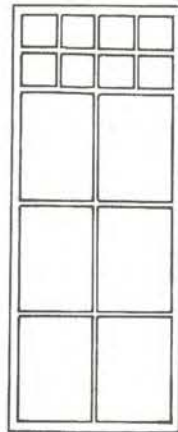
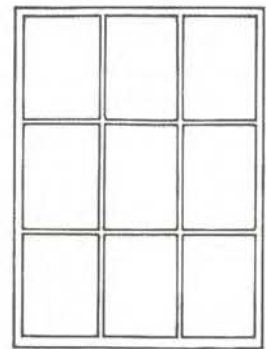
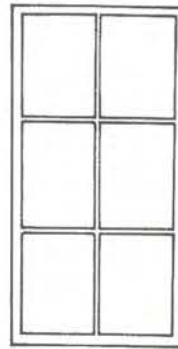
VINDUER

Butiksvinduerne er en overordentlig vigtig del af facaden, hvorfor der skal være en god arkitektonisk sammenhæng mellem butiksvinduet og resten af huset. Almindeligvis kan man ikke anvende helt den samme type vinduer til bolig som til butik, idet butikken har brug for et større vinduesareal til udstilling. (Se "Gode råd om gamle huse" for vejledning om almindelige vinduer). Større glasarealer kræver kraftigere rammer og sprosser, eller stærkere materialer. Da vi ønsker vinduesrammer og sprosser med så elegante og spinkle dimensioner som muligt, vil støbejern eller aluminium ofte være at foretrække; Træ bruges også til mindre vinduer, hvorimod plastic ikke kan godkendes. En god profilering af rammer og sprosser tilfører ligeledes facaden elegance. Under alle omstændigheder skal træværk/metal males med dækkende maling i en farve, som passer til huset.

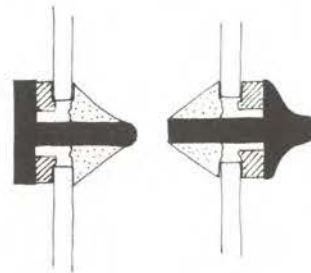
Vinduer må ikke dækkes med reklameklistermærker eller lignende, hverken helt eller delvist. Midlertidig opklæbning i forbindelse med udsalg er dog tilladt; Men et godt alternativ er at male udsalgsteksten direkte på butiksruden. Det virker ikke så dominerende i forhold til facaden, og det er nemt at fjerne igen.



I dag laves butiksvinduerne af aluminium i stedet for støbejern, men mange af støbejernets kvaliteter er bevaret.



De viste vinduestyper er alle sprossevinduer, hvilket klæder de gamle huse bedst.



De to vinduesprofiler til butiksvinduer af jern/aluminium vender begge ydersiden mod højre, og der er snittet vandret gennem en sprosse. Profilerne er vist med et enkelt lag glas, men princippet er det samme for termoruder.



Butiksvinduerne følger samme takt som vinduerne på 1. sal, hvilket giver en rolig og harmonisk facade.

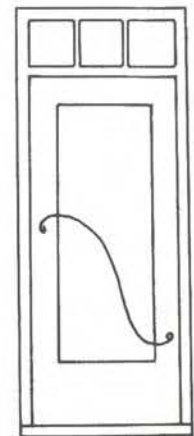
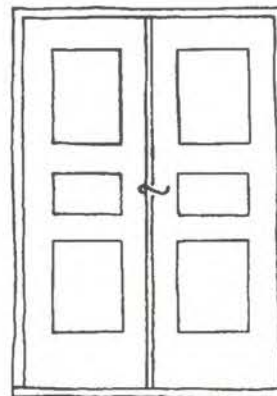
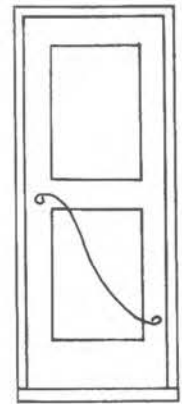
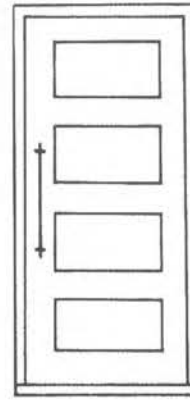
DØRE

Døren ind til butikken skal harmonere med vinduerne og den øvrige facade. I modsætning til døre i boliger har butiksdøren normalt et relativt stort glasareal. I særlige tilfælde kan man have en dør helt i glas, men normalt skal døren være af træ med indlagte ruder af passende størrelse. Træværket skal altid males med en dækkende maling; ofte anvendes samme farve til vinduer og dør(e), men ikke nødvendigvis.

Mange steder er dørhullet ekstra højt for at give plads til små vinduer over døren, eller ekstra bredt fordi døren oprindeligt har været tofløjet; disse særpræg er det vigtigt at bevare eller evt. genskabe.

Dørhåndtaget er den del af butiksfacaden, kunden kommer i tættest kontakt med, og derfor er det vigtigt at håndtaget er lavet af et gedigent materiale, f.eks. messing, i en god udformning og detaljering. Eventuelle trappetrin udføres, som traditionen foreskriver, i granit eller Ølandssten.

Sikring imod indbrud efter lukketid skal gøres så diskret som muligt, gerne med armeret glas. Man skal være opmærksom på, at ikke så få mennesker i aftentimerne spadserer forbi de lukkede butikker og kigger på vinduesudstillinger.



De viste butiksdøre er kun ment som retningslinjer, da butiksdøren kan udformes på utallige måder.



De karakteristiske ruder over døren er et særpræg, som det er vigtigt at bevare.



Et dørhåndtag af messing bliver kun smukkere med årene; det bliver ikke slidt i ordets negative betydning.

FACADESKILTNING

Facadeskiltet er butikkens primære skiltning og placeres sædvanligvis på muren over døren eller vinduet. Her er det vigtigt at underordne sig husets facadeopdeling og vinduesrytme, således at skiltet placeres centreret over døren/vinduet. Samtidig skal størrelsen af skiltet begrænses, så det ikke dominerer hele huset og virker forstyrrende i gadebilledet. Facadeskiltet skal placeres inden for butiksetagen og friholdes af eventuel facadeudsmykning, og det skal kort og præcist angive navn og evt. branche - mærkevarer skal undgås. Skrifttypen skal være letlæselig og smuk, gerne med fødder, og ikke unødigt gammeldags og kringlet. Hvis der er indrettet to butikker side om side i samme hus bør skiltningen passe sammen, så huset fremtræder som en helhed.

Det før i tiden meget anvendte pladeskilt af plastic, som strakte sig på tværs af hele facaden og så at sige skar huset over, bruges ikke længere i Ribe. I stedet anvendes nu primært løse bogstaver sat op direkte på muren, hvilket i de fleste tilfælde er en yderst elegant løsning. Malede bogstaver direkte på muren var meget almindeligt før i tiden, men ses ikke så ofte mere. Denne form for skiltning er enkel og smuk, og harmonerer godt med et gammelt pudset hus. Mindre pladeskilte af træ, emalje eller et andet gedigent materiale kan fortsat anvendes, men det forudsætter gode detaljer.



Bogstaver i en afdæmpet farve og uden nogen særlig tykkelse giver en elegant skiltning, der vil blive lagt mærke til.



Det udskårne skilt er lavet af kunstmateriale, men overfladen er gjort mat og let ujævn, så der opnås en god stoflighed.



For ca. hundrede år siden var det ikke ualmindeligt at male skiltet direkte på facaden, her på et konditori i Stenbogade.



Et butiksnavn, som er malet direkte på facaden, bliver en helt naturlig del af huset.

Løse bogstaver opsat på facaden er en flot løsning, som man typisk vil vælge til et gammelt, fint hus. Blot skal man være opmærksom på at anvende bogstaver i en afdæmpet farve, og af et materiale udført med mat overflade, så bogstaverne ikke virker glatte og skinnende. Man kan f.eks. anvende messing eller et andet ædelt materiale, som vil tilføre butiksfacaden en helt særlig værdighed. Bogstaver med minimal tykkelse er de mest elegante, og de er akkurat lige så synlige som de tykkere. Den normale løsning er at opsætte bogstaverne direkte på facaden over vinduet eller døren. Såfremt der ikke er den fornødne plads her, kan bogstaverne i nogle tilfælde bedst placeres på en bred gesims.

Bogstaver malet direkte på facaden giver en skiltning, som er en del af huset. Med en passende farve og skrifttype er det malede skilt fuldt ud lige så tydeligt som andre facadeskilte - og dertil meget smukt. En malet skygge kan give bogstaverne en fin tredimensionel virkning.

Bogstaver trykt direkte på ruden eller et mindre skilt opsat umiddelbart bag ruden kan være en flot løsning; En sådan skiltning er tydelig uden at dominere selve facaden. Opsættes butiknavnet direkte på ruden, er det vigtigt at begrænse det til-dækkede areal til bogstaverne i butikkens navn. Hele flader, med bogstaver på en farvet baggrund, kan ikke anvendes.

Selv små **Pladeskilte** dækker et relativt stort areal af facaden, fordi det ikke bare består af bogstaver men også en baggrund for disse. Derfor er det ekstra vigtigt, hvis man vælger et pladeskilt, at anvende gode materialer og et beskedent omfang. Pladeskilte af emalje- og træskilte, som man kender det fra gamle dage, er en udmærket løsning, ligesom glas eller klar acryl i særlige tilfælde kan bruges. Et pladeskilt skal meget nøje afpasses til vinduets eller dørens bredde, så skiltet ikke rager ud over disse og dækker murpillerne. Pladeskiltet skal have gode detaljer, som samtidig giver skiltet et personligt præg.



Selv om tryk på ruden er en forholdsvis diskret skiltning, ses skiltet tydeligt p.g.a. dets placering i øjenhøjde.



Et træskilt passer godt til et gammelt hus, og der er god mulighed for at give skiltet et personligt præg.



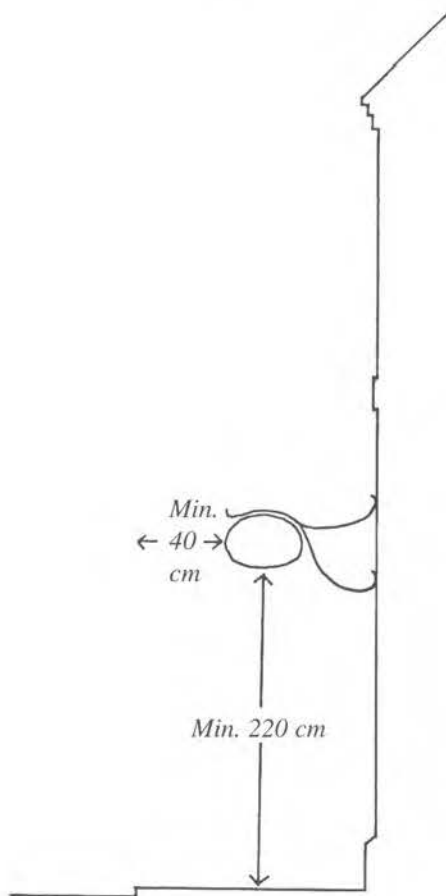
I særlige tilfælde kan der anvendes atypiske materialer, her et pladeskilt af acryl, som lader muren bagved være synlig.

UDHÆNGSSKILTE

Udhængsskiltet har traditionelt via symboler angivet hvilket håndværkerlaug, man tilhørte: kringle for bager, ur for urmager, ambolt for smed o.s.v. Idag ses udhængsskiltet oftest som en plade med butikkens navn på, hvilket kan være en udmærket skilteløsning, men lidt kedeligere hvis alle benytter denne form.

Hvis udhængsskiltet via et symbol eller en figur på en god måde illustrerer butiksfunktionen, er det slet ikke nødvendigt med tekst på udhængsskiltet - butikkens navn fremgår jo af skiltet på facaden. Det er dog ikke altid, der findes et oplagt symbol at bruge.

Til udhængsskiltet skal der anvendes en helt tynd metalplade - gerne udskåret som en figur - ophængt på et smukt svunget smedejernsstativ. Udhængsskilte med lys i må ikke anvendes, mens et diskret spotlys rettet mod udhængsskiltet er en udmærket form for natmarkering.



Minimumsafstandene skal sikre, at skiltet ikke er til gene for hverken fodgængere eller trafik.

I de gader, hvor butikkerne ligger side om side, kan udhængsskiltene blive for dominerende i gadebilledet, hvis ikke man er opmærksom på problemet. Skiltet skal have en passende størrelse på max. 0,5 m², og det må ikke stikke længere ud fra facaden end 1 m. Det skal tilpasse sig omgivelserne, således at det nogenlunde flugter med de øvrige udhængsskilte uden dog at dække for naboen. Udhængsskiltet skal placeres inden for butikkens facade og under (eller evt. på) gesimsen.

Af hensyn til fodgængerne skal der være en afstand fra fortov til skiltets underkant på min. 220 cm. Af hensyn til den kørende trafik skal der samtidig være en afstand fra fortovs-kanten og ind til skiltet på min. 40 cm (se illustration). I gågaden, hvor der ingen fortovs-kant er, skal afstanden måles fra den gennemgående metalrist. Der skal i disse sager som regel dispenseres fra Bygningsreglementet og vejreglerne, så det er vigtigt at alle relevante mål oplyses ved ansøgning om opsætning af et udhængsskilt.



Det elegant udførte bomærke illustrerer uden ord på en god måde butiksfunktionen (Pirchert Optik).



Et pladeskilt med kunstnerisk udsmykning i fin overensstemmelse med museet i den fredede bygning.



Når der ikke findes noget oplagt symbol, er en smukt formet plade med butikkens navn ofte den bedste løsning.



Som ethvert barn ved, betyder den forgyldte kringle, at der bor en bager.



Frisørbækkenet er ét af de laugssymboler, som stadig bruges adskillige steder i Ribe.



Denne vælte-peter er et smukt eksempel på en cykelsmed, som har gjort lidt ekstra ud af sit udhængsskilt.

SKILTE OG LYS

I Ribe bykerne anvender man ordet natmarkering i stedet for skiltebelysning. Baggrunden er, at man ikke ønsker den ukritiske overbelysning, som i mange år har været almindeligt i byerne. I stedet skal gaderne og butikkerne markeres på en mere nuanceret måde, så brugen af kunstlys passer til bymiljøet. Der er sket en stor udvikling inden for lysteknologien fra de store, klodsede skiltekasser med lys i, og frem til idag, hvor man kan vælge imellem flere elegante løsninger, når butikken skal markeres i mørket.

Der findes i øjeblikket to principper for skiltebelysning, som kan anvendes i Ribes bykerne. Dels løse bogstaver med bagudrettet lys - også kaldet koronalyt, idet facaden umiddelbart omkring det enkelte bogstav belyses og derved tegner bogstavet - og dels spots til belysning af almindelige facadeskilte og udhængsskilte.

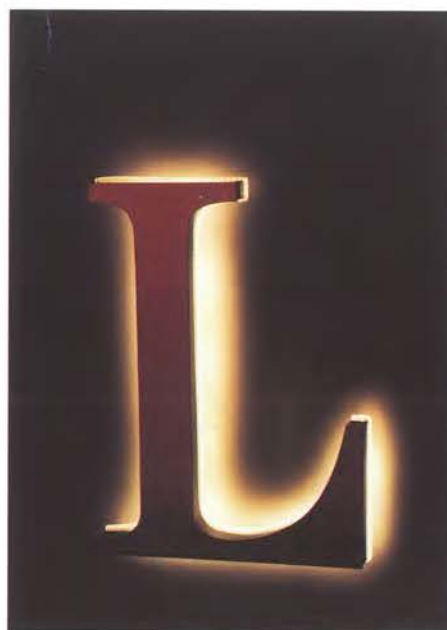
Dertil kommer naturligvis det lys, som siver ud fra butiksvinduerne og indirekte oplyser gaden. også her gælder det om at nuancere belysningen af de udstillede varer ved hjælp af spots el.lign. Lysstofrør giver ofte et monotont og kedeligt udstillingsvindue. Alternativt kan stærkt neonlys eller kraftige spots anvendt i udstillingen også virke meget skæmmende.

Ud over skiltebelysning og belysning af de udstillede varer i vinduerne, er det normalt ikke nødvendigt med lamper eller anden udendørs belysning af butikken.



Den begrænsede lysmængde, man tidligere havde til rådighed, gav naturligt en fin og afvekslende gadebelysning.

Løse bogstaver med koronalyt er en elegant natmarkering, og desuden relativt energibesparende. I dagtimerne optræder skiltningen som almindelige løse bogstaver opsat på muren, idet lysarmaturene er skjult bag bogstaverne, hvis tykkelse begrænser sig til et par cm. Bogstaverne fås i flere varianter med forskellig koronaeffekt.



Bogstaver med korona-lyt er endnu forholdsvis dyre i anskaffelse, men til gengæld bruger de kun ganske lidt strøm.



Korona-effekten gør, at kun bogstavernes konturer bliver oplyst, og ikke andre dele af facaden.

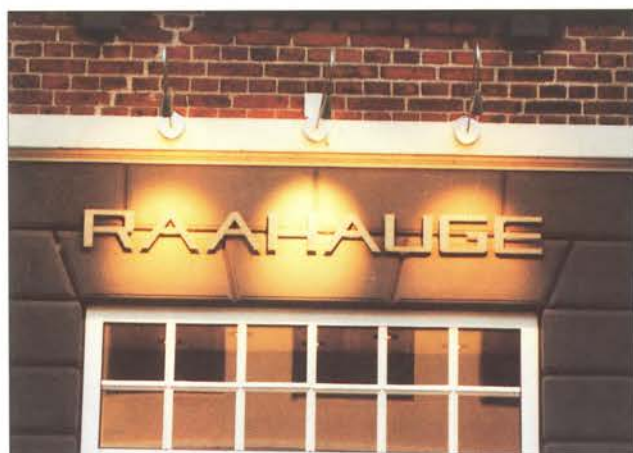
Spots er en god måde at markere facadeskiltet på om natten. Spotlyset skal oplyse skiltet uden at belyse resten af facaden. Det er vigtigt, at pæren (max. 100 W) er godt afdækket, så lyset ikke generer de forbigående og omgivelserne generelt. Armaturet skal være udformet, så det ikke skæmmer facaden om dagen; enten så småt at det er "usynligt", eller så flot at det beriger facaden.



Spot-lysarmaturet til venstre er så lille og diskret, at det ikke skæmmer facaden. Der er sket en stor teknisk udvikling fra de ældste skilte-lysarmaturer, som det ses til højre.



Disse spot-lysarmaturer er et eksempel på elegant design, som også er pænt om dagen.



Spot-lys skal markere skiltet uden at oplyse store dele af facaden. Eksempelvis v.h.a. flere små spots frem for ét stort.



Quedens Gård

Når dele af udstillingen belyses og andre dele henligger i mørke skabes en spændende, næsten teater-agtig stemning.

HENVISNINGSSKILTE SAMT LØSE SKILTE

Et **henvisningsskilt** bruges, hvis en butik, klinik, kontor el.lign. befinder sig over stueetagen eller i baghuset/sidehuset. Normalt kan skiltning kun tillades på egen facade og ikke over almindelig butikshøjde, men for henvisningsskilte gælder andre regler. Der kan således opsættes et skilt af passende størrelse ved den port, som giver adgang til butikken. Hvis lokalerne befinder sig på 1.sal med facade mod gaden, kan der opsættes en passende skiltning i vinduet, men ikke på muren.

Løse skilte er de skilte, som kun stilles ud i butikkens åbningstid. Den mest almindelige type er det A-formede udklapskilt, og specielt denne type ses ofte i et meget simpelt design. Det er vigtigt for hele gadens arkitektoniske standard, at løse skilte udformes med lige så stor omhu som den øvrige skiltning.

Som alternativ til udklapskiltet kan man i nogle tilfælde anvende et løst skilt til at hænge på muren. For ikke at ødelægge husets "jordforbindelse" kræves det, at murpillerne har en god bredde, så der på hver side af skiltet kan ses et stykke mur. Mærkevare-logoer er ikke tilladt.



Et udklapskilt kan sagtens udformes på en måde, så det passer til de gamle huse.



Et henvisningsskilt er som regel forholdsvis lille, så det er vigtigt, at kvaliteten er i orden.



Et løst skilt til at hænge på muren kan f.eks. udformes som en tavle, hvorpå man med kridt kan skrive dagens tilbud.

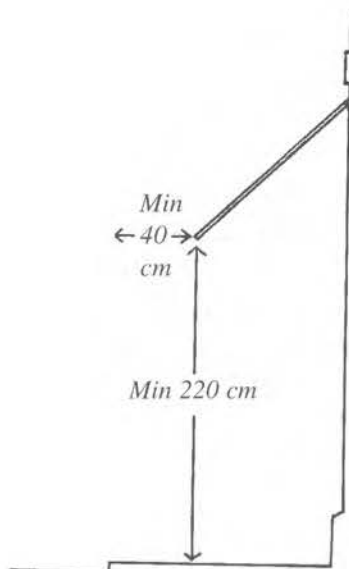
MARKISER OG BALDAKINER

For en del butikker er det nødvendigt at kunne skærme udstillingsvinduer og udendørs varer af for sollys. Man kan da opsætte markiser, blot man er opmærksom på, at de ikke bliver for dominerende i forhold til huset. Markisen skal opsættes nøjagtigt over vinduet, således at den ikke "skærer murpillerne over", og af samme grund må der ikke anvendes markiser, som dækker hele facaden i længden. Monteringens skal holdes under en evt. gesims.

Solafskærmningen skal kunne rulles ind eller slås sammen, når den ikke er nødvendig, og selve stoffet skal være ensfarvet lærred enten i hvid eller i en afdæmpet dyb farve, som passer til huset. Butikkens navn kan evt. påføres. Frynser, tunger og lignende skal undgås, da de virker forstyrrende i gadebilledet.

Reglerne, der skal sikre at markisen ikke kommer i vejen for gående eller for trafikken, er de samme som for udhængsskilte, nemlig:

Af hensyn til fodgængerne skal der være en afstand fra fortov til markisens underkant på min. 220 cm. Af hensyn til den kørende trafik skal der samtidig være en afstand fra fortovs-kanten og ind til markisen på min. 40 cm (se illustration). I gågaden, hvor der ingen fortovs-kant er, skal afstanden måles fra den gennemgående metalrist.



Minimumsafstandene skal sikre, at markisen ikke er til gene for hverken fodgængere eller trafik.

Der skal i disse sager som regel dispenseres fra Bygningsreglementet og vejreglerne, så det er vigtigt at alle relevante mål oplyses ved ansøgning om opsætning af markiser.

Udslagsmarkisen har en buet form og bruges mest, når der er tale om forholdsvis smalle vinduer. En række høje, smalle vinduer monteret med hver deres udslagsmarkise er pænt og kan ligefrem være med til at give huset karakter.

Knækarmsmarkisen er i princippet ét stykke lærred udspændt på en ramme. Det er vigtigt at både rammen og selve monteringen på muren er så diskret som muligt, så facaden ikke skæmmes unødigt meget. Til et forholdsvis bredt vindue er knækarmsmarkisen ofte den mest elegante løsning.



Er solafskærmning af en række smalle vinduer nødvendig, monteres en udslagsmarkise over hvert af vinduerne.



Til bredere vinduer bruges knækarmsmarkisen, der ligeledes opsættes efter princippet: ét vindue, én markise.

UDSTILLING AF VARER I GÅGADEN

Udstilling af varer i gågaden er reguleret i Gågade-regulativet, som er udarbejdet af Ribe Kommune sammen med Ribe Handelsstandsforening. Regulativet er udarbejdet for gågaden i Overdammen, Mellemdammen og Nederdammen, men principperne vil blive brugt i administrationen overalt i bykernen.

Udendørs udstilling af varer kan være et spændende supplement til butikkens vinduesudstilling, men der er en tendens til, at stadig flere varer ukritisk stilles ud. Det er vigtigt at begrænse sig og følge princippet: lidt men godt. I de tilfælde, hvor der opstilles en hel mur af stativer o.lign., sløres gaderummet og folk irriteres over ikke at kunne færdes frit. I stedet for at dække for butikkens vinduesudstilling og resten af butiksfacaden, bør den udendørs udstilling være et behersket supplement til denne.

I 1994-96 i forbindelse med etablering af gågade i Dammene, byens hovedgade, blev der med glatte chaussésten i den nye belægning markeret en zone til udstilling af varer. Gang- og kørearealet midt på gågaden er belagt med almindelige ru chaussésten, mens gangarealerne ude i siderne er belagt med betonfliser. Gadens midte og det 1,50 m brede gangareal ude i siderne skal friholdes for gadeinventar. Langs husmuren kan der uanset belægningstype altid anvendes 50 cm ud fra facaden til flytbart gadeinventar.

Iøvrigt henvises til Gågade-regulativet vedrørende udstillingens omfang og placering.



Med en begrænset mængde udstillede varer foran butikken, kommer både husets facade og butiksvinduerne til deres ret.



Giner ophængt på muren er en flot måde at udstille tøj på, der muliggør at arealet foran butikens vinduer friholdes.



En smule velvalgt tøj virker langt mere overbevisende end en hel skov af tøjstativer.

LØST BYINVENTAR

Det løse byinventar er en meget synlig del af butikken, og det er derfor gavnligt både for den enkelte butik og for bymiljøet generelt, at der anvendes godt design og gode materialer. En del af byens butikker er allerede meget bevidste omkring dette og bruger deres udendørs udstilling til at understrege butikkens image med flot forarbejdede stativer, kurve, parasoller o.a.

Der skal anvendes træ eller metal i hvid, grå eller sort til stativer, borde o.lign. Caféstole og borde kan også stå i naturtræ. Parasoller skal være ottekantede, udført i træ og med råhvid lærredsdug. Dugen skal være uden kant, og der må ikke påtrykkes reklamer.

Ved udeservering i gågaden er det nødvendigt med en afskærmning ud mod færdselszonen. Afskærmningen skal udføres med metalsteler kombineret med lærredsdug, metalplade eller kæde. Som en del af det såkaldte Ribe-design, der er omtalt i det følgende kapitel, findes en særlig type caféafskærmning, som anbefales brugt.

Iøvrigt henvises til Gågaderegulativet vedrørende udformning af løst byinventar. Gågaderegulativet er udarbejdet af Ribe Kommune sammen med Ribe Handelsstandsforening, og gælder for gaderne Overdammen, Mellemdammen og Nederdammen. Principperne vil iøvrigt blive brugt ved administration af offentlige arealer i den øvrige bykerne.



Kurve af naturmateriale er kønnere og holder ofte længere end de almindelige hvide trådkurve.



De ensartede hvide parasoller giver et roligt og stemningsfuldt gadebillede.



De små elegante borde er udformet, så de på en naturlig måde passer til det gamle hus.

RIBE BYDESIGN

Ribe Kommune har i samarbejde med en designer siden 1992 udviklet et Ribe-design for offentlig skiltning og byinventar. Baggrunden for dette har været et ønske om at støtte de mange private initiativer i forbindelse med forbedringer og vedligeholdelse af huse og bymiljø generelt. Serien består af trafikskilte, vejvisningsskilte, informationskilte, affaldskurve, pullerter, rækværk, caféafskærmning m.m.

Formmæssigt er det nye bydesign tilpasset Ribes historiske bymiljø, mens det samtidig lever op til nutidens krav om funktionalitet og enkel vedligeholdelse. Der arbejdes ikke med galvanisering, men derimod med en traditionel overfladebehandling bestående af en mønje-grundmaling og derpå strygninger med alkydmaling (grafitalgrå). Dette giver en holdbar overflade, som tilmed patinerer smukt, idet alkydmaling bliver blankt ved slid.

Med Ribe bydesign har man forsøgt at leve op til de samme høje kvalitetskrav som dem, der stilles til butikkerne. Kravene om gode materialer, enkel formgivning og respektfuld tilpasning til det unikke bymiljø, der er Ribes særkende, gælder både stort og småt, offentligt og privat - til glæde for alle.



Den karakteristiske affaldskurv er bygget op af 2 mm båndjern.



Vejvisningsskiltet samler flere forskellige skilte i ét. Foroven afsluttes skiltet af en støbt knop lige som Ribe-lampen.



Caféafskærmningen, som er en del af det nye bydesign, produceres af Ribe Maskinfabrik.



Det "kantede" stålprofil giver en flot lys- og skyggevirkning.

LITTERATUR

Bevaringsplan Ribe

H. H. Engqvist, 1969

Ribe i tusind år

Mogens Bencard og Svend Tougaard, BYGD 1978

Bedre byrum

Jan Gehl, Lars Gemzøe, Bo Grønlund og Steen Holmgren, Dansk Byplanlaboratorium, 1991

Danmarks middelalderlige byplaner, Syd- og Sønderjylland

Jørgen Elsøe Jensen, Odense Universitetsforlag 1994

Gode råd om gamle huse, vejledning om vedligeholdelse og istandsættelse af gamle huse i Ribe bykerne, Ribe Kommune 1997

Gågade-regulativ for Ribes hovedgade, strækningen fra Torvet til Ydermøllen, Ribe Kommune 2001

Information om bygningsbevaring

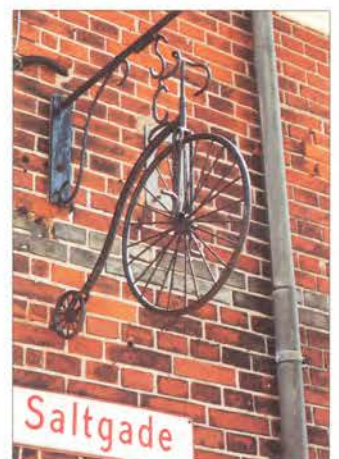
Miljøministeriet, Planstyrelsen

Kommuneatlas Ribe, bevaringsværdier i byer og bygninger 1990

Miljøministeriet, Planstyrelsen i samarbejde med Ribe Kommune



Billedet, der er malet i 1839 af Peder Ussing, viser Torvet som byens centrale handelsplads og mødested. Maleriet af Peder Ussing hænger på Ribe Kunstmuseum. Alle historiske fotografier i dette hæfte stammer fra Den antikvariske Samling, Ribe.



*Vejledningen er udarbejdet af Ribe Kommune,
Teknisk Forvaltning, Planafdelingen i 2001.*

Tryk: Grafisk Produktion, Ribe.